



Nº 16 Junio – 2013

# ¡ FELIZ VERANO!!





# Índice

<b>Editorial</b>	<b>3</b>
<b>Entrevista a Mercedes Belinchón</b>	<b>4-7</b>
<b>Servicio de Ocio: excursión a Benicassim</b>	<b>8</b>
<b>Servicio de AAF: semana en Gorliz</b>	<b>9-10</b>
<b>Delegaciones en la Provincia</b>	<b>11</b>
<b>Procesamiento facial en niños con TEA</b>	<b>12</b>
<b>Proyectos. Tecno Artea</b>	<b>13</b>
<b>Envejecimiento y autismo</b>	<b>14-18</b>
<b>Congreso IMFAR</b>	<b>19</b>
<b>Publicaciones</b>	<b>20-21</b>
<b>¿ Qué hacen ahí arriba?</b>	<b>22</b>
<b>Día del caballo</b>	<b>23</b>
<b>Voluntario amigo y DMCA</b>	<b>24</b>
<b>Agenda</b>	<b>25</b>



# EDITORIAL

El tiempo pasa volando y ya estamos con un nuevo número de la Revista SENDA. En este número, me gustaría destacar el gran interés de la entrevista para la que en esta ocasión, hemos contado con la colaboración de Mercedes Belinchón, una de las profesionales con un mayor reconocimiento en el estudio del autismo.

A ella, que participó como ponente en el último Congreso y formó parte del Comité Científico, le agradecemos que nos haya dedicado su tiempo compartiendo con nosotros su conocimiento y buen hacer. Además, podremos conocer más sobre diferentes modalidades vacacionales que han tenido lugar en este semestre, sobre las nuevas delegaciones de la entidad en Aranda y Medina, sobre algunos proyectos en los que estamos inmersos, sobre cómo nos estamos preparando para abordar el envejecimiento de las personas que atendemos, sobre las últimas novedades que ha ofrecido en Congreso de Investigación en autismo, sobre diferentes publicaciones, ...

Y como decía, el tiempo va tan rápido que ya nos estamos preparando para celebrar el 30 Aniversario de la Asociación en el 2014 (si parece que fue ayer cuando cumplíamos 25 años). Y esperamos montarla sonada, así que habrá que retomar fuerzas este verano y prepararnos para el gran evento.

También aprovechamos para felicitar a otra de nuestras colaboradoras más fieles, Sra. D<sup>a</sup> Isabel Cottinelli (APPDA- Autismo Portugal) que recientemente ha sido nombrada por el Presidente de la República de Portugal: Grande Oficial de la Orden de Instrucción Pública. Valga desde aquí nuestro reconocimiento a Isabel y nuestra alegría al comprobar que el autismo va adquiriendo el lugar que le corresponde en la sociedad.

Buen verano para todos y hasta diciembre.

Los enlaces a Internet están indicados con este icono:



[www.autismoburgos.org](http://www.autismoburgos.org)

Equipo de Redacción de Senda:

María Merino, Conchita Gárate, Virginia Hortigüela, Miguel Lancho, Fernando Larraz

Colaboraciones: Javier Arnaiz, Fátima Martínez, Christian García, Miriam Moneo, Beatriz Martínez, Yolanda Pascual, Javier Herrero, Leticia López



**Nota:** Autismo Burgos no comparte necesariamente las opiniones vertidas en el boletín por los colaboradores. Todas las imágenes utilizadas en la publicación pertenecen a sus autores.



## ENTREVISTA A MERCEDES BELINCHÓN.

Mercedes Belinchón es una de esas personas de carácter marcado, de mirada transversal y profunda, con una capacidad crítica y organizativa y que parece dispuesta siempre para el combate o el amor al ser humano. Conocerla no le deja indiferente a nadie y de sus conversaciones se desprende una capacidad camaleónica, una implicación social y un interés constante movido



por la curiosidad y por la necesidad de aprehenderse y adherirse a la realidad. Es una de esas personas a las que admiras profundamente y a través de las cuáles en la vida algunos caminos se abren con sentido.

Preparando esta entrevista he encontrado una foto maravillosa que me ha hecho pensar sobre los impulsos, sueños e intereses primigenios que se encuentran en el equipaje, que hace que algunos seres humanos se interesen profundamente el resto de sus vidas por comprender el mundo. Supongo que cómo **factores ambientales, previos a tu desarrollo profesional o en la gestación del mismo hay algunos que recuerdas como especialmente relevantes. Me encantaría que pudieses compartir algunos de ellos con todos.**

**P: Tu interés por la forma en la que se hacen y en la que se expresan las bases de la intervención es claro ¿qué aspectos consideras que han contribuido de forma más potente a la mejora de la intervención y cuáles crees que quedan por desarrollar en la práctica de los profesionales que se dedican al autismo en este país?**

R: Hablar de “las” bases de la intervención es complicado en relación con un trastorno tan complejo como el autismo, y yo, como es natural, no puedo sino dar una respuesta parcial y sesgada por mis propios (¡y limitados!) conocimientos sobre la situación actual de la intervención. No obstante, creo que habría un acuerdo bastante amplio en admitir que en las últimas décadas ha habido varias “oleadas” de aportaciones a la intervención particularmente útiles.

En la primera (década de los 60 y 70), el doble reconocimiento de que el autismo es un trastorno del desarrollo y de que las personas con autismo pueden aprender y desaprender clases diversas de conductas situó la intervención en el ámbito en el que la conocemos, la inter-

vención educativa (vs la psiquiátrica, dominante y prácticamente exclusiva hasta entonces). En los 80 y 90, nociones como las de “intersubjetividad”, “teoría de la mente”, “función ejecutiva”, “coherencia central” y “atención conjunta” cambiaron sustancialmente los objetivos y ámbitos específicos de la intervención educativa (dejando, por ejemplo, en un segundo plano, el hasta entonces muy importante trabajo de intervención sobre el lenguaje verbal, para volcar los esfuerzos en el desarrollo de la capacidad de comunicación –verbal o no verbal-). En el nuevo milenio, la adopción de la nueva definición de “discapacidad” y de un planteamiento de compromiso ético con la calidad de vida de las personas y sus familias ha supuesto un giro realmente copernicano, obligando a repensar el rol de los profesionales y las organizaciones, y a redefinir los objetivos, métodos e indicadores de la eficacia de la intervención...

¿Qué quedaría por desarrollar?  
Ummm... no sé. Personalmente, tengo la incómoda sensación de que en los últimos años unos planteamientos se han ido superponiendo a otros como las

capas de las milhojas, sin mucha integración real, y que de forma quizá un poco apresurada se han dando por buenas (o por superadas) cosas que a mi juicio habría que pensar o re-pensar. El modo en que se están usando, por ejemplo, los SSAAC, o la alegría con la que se habla de “habilidades adaptativas”, “estilos de aprendizaje” o “diversidad funcional” (entre otras cosas), me hacen pensar en la necesidad de recuperar la capacidad de los profesionales de reflexionar sobre las bases teóricas y empíricas reales de sus prácticas. Además, la necesidad imperiosa de atender a las personas adultas con autismo y a sus familiares me hacen pensar que es necesario (¡y muy urgente!) que los profesionales del autismo conozcan también modelos de procesos psicológicos y claves de intervención referidos específicamente a la vida adulta, más allá de los derivados de estudios sobre la infancia y la adolescencia. Que el autismo sea un trastorno del desarrollo neuropsicológico no debe limitar el conocimiento de las bases del funcionamiento y los aprendizajes humanos a lo aportado por la investigación de las primeras etapas de la vida.



**P: Las aportaciones al conocimiento de las necesidades de las personas con Autismo de Alto Funcionamiento/Síndrome de Asperger han sido especialmente relevantes para el desarrollo de servicios, propuestas y programas en nuestro país ¿Cuáles crees que son los retos más relevantes en el momento actual?**

R: En mi opinión, hay dos problemas o retos particularmente importantes. Uno es la (a mi juicio) todavía escasa visibilidad y posibilidad de conocer en detalle las propuestas y opciones técnicas que están utilizando los profesionales que atienden actualmente a estas personas en nuestro país. Más allá de la presentación de experiencias y casos particulares en congresos o jornadas de divulgación, creo que en foros científico-técnicos como los congresos de AETAPI sería útil poder reflexionar conjuntamente y discutir en profundidad las bases teórico-metodológicas, las condiciones de buena práctica y las peculiaridades de la atención e intervención con este colectivo.

Lamentablemente, muchos de los profesionales responsables de la actual atención a personas con AAF/SA no están vinculados a AETAPI ni asisten a sus congresos, lo que facilita que “cada maestrillo siga su librito” y nos priva a todos de una posible visión compartida sobre cómo actuar profesionalmente en las distintas situaciones derivadas o asociadas al TEA.

Por otro lado, en el trabajo de apoyo a personas adultas con AAF/SA (como el que estamos desarrollando actualmente en el Centro de Psicología Aplicada de la UAM en colaboración con la Fundación Ángel Rivière), comprobamos a diario la necesidad de atender e intervenir sobre problemas clínicos asociados, con métodos de intervención psicoterapéutica de corte

cognitivo-conductual. Adaptar estos métodos a los estilos cognitivos y de funcionamiento de las personas con AAF/SA, y conseguir que algunos de los profesionales que atienden y ofrecen apoyo a estas personas tengan una formación acreditada en este tipo de intervenciones me parece también una necesidad muy urgente.

**P: En el último congreso se abrieron algunas líneas de discusión y planteaste la necesidad de que surgieran enfoques de trabajo que implicasen el desarrollo de técnicas de metacognición en las personas con autismo, ¿dónde está puesta tu mirada y, permitiéndote soñar qué te gustaría que se conociese o investigase con mayor profundidad en España en el campo del autismo?**

R: Que las personas con TEA deban aprender “explícitamente” lo que la mayoría de los humanos aprendemos de forma implícita, o que en los modelos neurocognitivos actuales sobre diversos procesos psicológicos resulte cada vez más relevante la distinción “declarativo– procedimental”, abre, en mi opinión, opciones interesantísimas de investigación y de intervención dentro y fuera del ámbito de los TEA que, creo, pueden ayudar especialmente a las personas con AAF/SA (es decir, a las personas con capacidad de desarrollar los procesos cognitivos más complejos).

A mí, me interesan, sobre todo, los procesos de adquisición y uso del lenguaje, en toda su diversidad. De ahí que en los últimos años, me intrigue especialmente (y me parezca esencial que lo conozcan mejor los profesionales) el llamado “lenguaje no literal o figurativo”. Entender cómo somos y llegamos a ser capaces de hacer e interpretar las bromas, las metáforas, los modismos, las metonimias, etc, por qué algunos de estos usos les resultan problemáticos a las

personas con TEA, y cómo la evidencia de investigación puede aportar claves para la facilitación y desarrollo de esta capacidad, me parece central a la hora de entender cómo nos relacionamos los humanos con los demás (comunicación), con el mundo (representación) y con nosotros mismos (autorregulación).

Esta investigación, además, conecta sutilmente dos ámbitos de uso del lenguaje, como son el lenguaje habitual de las acciones e interacciones cotidianas y el lenguaje literario. Éste último, a su vez, nos traslada a un terreno que a mí me entusiasma (como investigadora y también como usuaria voraz y amante de la buena literatura), pero al que las personas con TEA acceden también con mucha dificultad.

**Existe escasa transparencia sobre las bases técnicas que están usando los profesionales que atienden a personas con AAF.**

**Muchos de los cuales no están vinculados a AETAPI ni asisten a sus congresos.**



**P: Durante años se han mantenido la tríada de alteraciones como definición clásica de los Trastornos del Espectro del Autismo y la tríada de explicaciones neurocognitivas (déficit en función ejecutiva, en teoría de la mente coherencia central débil), ¿Cómo crees que ha influido la puesta en marcha del DSM V y los avances en neuropsicología en el cambio de paradigma?**

R: Creo que, salvo para la tarea concreta de emitir juicios o informes diagnósticos (que tiene, además, consecuencias importantes desde el punto de vista de la sobre o infraestimación de la prevalencia de casos de TEA), las definiciones diagnósticas (es decir, los listados de síntomas criterios que forman el “fenotipo conductual” en que basar un diagnóstico formal de TEA) han sido para los profesionales mucho menos determinantes de sus prácticas reales que las definiciones “funcionales” (es decir, la definición del “fenotipo cognitivo” en base a los déficits que mencionas de mentalización y función ejecutiva o la coherencia central débil). Que el DSM V haya introducido entre los criterios diagnósticos las alteraciones sensoriales, o que haya definido el TEA como *un* trastorno (en singular) que se manifiesta en grados diversos de severidad e implica necesidades muy diferentes de apoyo para las personas, muestra cierta “permeabilidad” (eso sí, muy tardía) a los resultados y avances de las investigaciones clínicas y neurocognitivas.

A mí todo esto me parece una buena noticia, aunque habrá que ver qué efectos prácticos tiene sobre los procesos de identificación diagnóstica y las estimaciones epidemiológicas. Ahora bien, el “cambio de paradigma” (visión dimensional vs cate-

gorial del autismo, y reconocimiento y ampliación de los componentes fundamentales del “fenotipo cognitivo”) estaban ya ahí, en la mente y



las prácticas de los profesionales, desde hace ya más de dos décadas (igual que están en la boca de todo el mundo durante años los vocablos y neologismos que acaba aceptando e incorporando al Diccionario la Real Academia Española). Para mí sigue siendo un misterio por qué la APA ha tardado tanto en proponer este cambio, y por qué, una vez en ello, no ha aplicado la misma lógica al redefinir y re-clasificar otros trastornos del desarrollo neuropsicológico como los de atención o los de lenguaje, cuya relación bio-psicológica con el autismo sigue quedando planteada en términos que me parecen muy difíciles de conciliar con la evidencia de investigación.

Las diferencias en el discurso de las Asociaciones y la falta de sintonía entre las Asociaciones de autismo y de “Asperger” son debilidades que aumentan la vulnerabilidad de las personas con TEA.





## SERVICIO DE OCIO. VACACIONES EN BENICASIM !!!

El pasado 21 de Mayo, un buen grupo de chicos y profesionales pusimos rumbo a Benicassim a pasar unos días. La verdad es que hemos tenido muchas suerte y nos ha hecho muy bueno, sobre todo comparando con el tiempo de aquí, así que hemos podido disfru-

tar de la piscina y la playa a tope. Todos lo hemos pasado genial, aunque este año debido a los recortes del IMSERSO, han sido menos días y el sábado 25 ya estábamos de vuelta pero, sin duda, ha merecido la pena.

En esta ocasión, me gustaría resaltar la amabilidad del personal del hotel (INTUR ORANGE) y, por supuesto, el buen trabajo de todos los compañeros y el buen clima que ha habido en todo momento.







## SERVICIO DE AAF. SEMANA EN GORLIZ

Tras la vuelta del campamento de verano organizado por la Federación de Autismo Castilla y León que tuvo lugar del 22 al 26 de junio, queremos compartir con todos vosotros esta fabulosa experiencia en la que lo hemos pasado genial con nuestros chicos y chicas del servicio de Autismo de Alto Funcionamiento.

Fue una gran oportunidad ya que realizamos un montón de actividades junto con chicos y chicas de otras provincias de Castilla y León que también presentan TEA.

El primer día, tras repartir las habitaciones por provincias, lo que hicimos fue ponernos el bañador e irnos a la playa. Aunque el día estaba nublado y el agua del Cantábrico un poco fresca nos lo pasamos muy bien jugando con las olas, la arena y paseando junto al mar.

En la cena, el desayuno y la comida nuestros chic@s hicieron alarde de sus buenos modales y ayudaron repartiéndose las tareas para servir y recoger la mesa.

En la primera noche hicimos juegos de mesa y con ello los primeros contactos entre los chic@s que comenzaron a congeniar por aficiones.

A la mañana siguiente realizamos juegos de presentación y un mural conjunto y por la tarde el taller de máscaras y maracas que utilizaríamos en la fiesta de despedida.

Como el domingo, aunque hacía mejor había bandera roja en la playa, decidimos pasear por el puerto y el paseo marítimo y comernos un helado viendo los barcos.

Aquella noche escribimos un deseo en un papel y lo quemamos en la hoguera de San Juan en la cual los lugareños nos invitaron a chocolate con bizcochos.

Como muchos deseamos que hiciese buen tiempo, el lunes pudimos ir a pasar la mañana a la playa y por la tarde realizamos un taller de marcos en el que pusimos la foto del grupo y también hicimos una ruta de senderismo por el camino del faro. Esa noche vimos la película de "Tadeo Jones" acompañándola con palomitas.





## SERVICIO DE AAF. SEMANA EN GORLIZ

Al día siguiente nos fuimos en metro hasta Bilbao y visitamos el Guggenheim, donde nos enseñaron un laberinto llamado "La materia del tiempo", obras del Barroco y vimos la exposición del "L'art en guerre". Después comimos de picnic en un parque cercano y fuimos al casco histórico paseando por la ría de Bilbao hasta llegar al metro de nuevo. A la vuelta aprovechamos para ir a la playa y por la noche hicimos la fiesta de despedida en la que tras una celebración con música, patatas fritas y refrescos entregamos los diplomas de parti-

cipación y nos hicimos un montón de fotos con nuestros nuevos amigos.

Con la pena del último día del campamento preparamos las maletas y tras recoger la habitación nos fuimos a comprar unos recuerdos de Gorliz y a tomar el aperitivo al chiringuito de la playa.

La experiencia fue fantástica, todos se portaron fenomenal, han vivido momentos inolvidables y han aprendido a convivir con chi-

cos y chicas con los que han creado bonitos lazos de amistad.

Esperamos que este campamento haya sido tan divertido como esperabais y os deseamos a todos que paseis buenas vacaciones.





## DELEGACIONES: ARANDA Y MEDINA

### ARANDA DE DUERO

La Delegación de Autismo Burgos en Aranda de Duero nace con el objetivo de atender las necesidades de las personas que presentan algún Trastorno del Espectro Autista en Aranda de Duero y alrededores. Hasta hace cuatro meses, cinco personas con TEA y sus familias residentes en Aranda, tenían que desplazarse todas las semanas a Burgos para acudir a las sesiones de apoyo ambulatorio en los centros de Autismo Burgos. Con la creación de esta nueva delegación, Autismo Burgos seguirá proporcionando atención a estas personas desde la ciudad en la que viven.



En el mes de Febrero de 2013, comienza el servicio de Apoyo Ambulatorio en Aranda de Duero atendiendo a cinco personas con TEA. En el mes de Junio, son diez personas las que acuden al servicio, y cinco familias más se han puesto en contacto con la asociación interesadas en recibir información sobre el servicio. Durante estos cuatro meses, se ha proporcionado atención ambulatoria, específica y especializada a las personas con TEA con el objetivo de mejorar sus habilidades sociales, comunicativas y adaptativas; se han mantenido reuniones con todas las familias y con diferentes profesionales de los centros educativos; se ha establecido contacto con profesionales de los centros de salud de la zona y se han visitado

algunas de las empresas más relevantes de Aranda.

Hemos participado junto a varias asociaciones de la zona en el Mercado Medieval, en el mes de Mayo, y en la Feria del Menor, en el mes de Junio del 2013 y una exposición de cuadros en la Cafetería Caprichos.



El pasado 20 de Junio de 2013 tuvo lugar la Presentación de la Asociación en la Casa de la Cultura de Aranda de Duero, en la que participaron la Doctora Ana Belén Camina, pediatra responsable del Servicio de Neuropediatría del Hospital Santos Reyes y D<sup>a</sup> Flora Benito, Coordinadora del Centro de Atención Temprana del Ayuntamiento de Aranda de Duero. A la presentación acudieron familias, profesionales de los centros educativos y de salud, así como representantes de las diferentes asociaciones de Aranda de Duero, así como la Concejala de Acción Social del Ayuntamiento de Aranda de Duero, D<sup>a</sup> Azucena Esteban.

### MEDINA DE POMAR

En Medina hemos incluido a nuestros niños con TEA en la "Escuela de Verano" que organiza el Ayuntamiento. Este año como proyecto piloto se pretende realizar actividades sencillas y adaptadas con todos los niños, para que en general

aprendan habilidades sociales a través del juego.

Los niños/as con TEA participan en las actividades de manualidades que las monitoras de tiempo libre dirigen, siempre con la ayuda de su profesional de referencia. Además todos los días se realiza una salida del centro para almorzar a un parque o al río, donde pueden disfrutar de los columpios y de la naturaleza. Cada semana hacemos una salida a alguna actividad que se organiza fuera del cole, por ejemplo: el Castillo de Medina, sesión de Títeres en una plaza del pueblo y esta semana toca ir a ver un Cuentacuentos en la biblioteca y el viernes de visita a la Feria.

Como disponemos de nuestra aula de trabajo en la clase de al lado, hemos aprovechado los materiales de para realizar una manualidad que a todos los niños les ha encantado, ya que hemos pintado unas botellas grandes de agua de diferentes colores para convertirlas en bolos y poder jugar todos juntos con ellas. Los niños se las llevaron a sus compañeros personalmente y todos quisieron jugar con ellas, les encanta jugar un rato todas las mañanas.





## PROYECTOS EN LOS QUE PARTICIPAMOS: PROCESAMIENTO FACIAL EN NIÑOS CON TEA

En general, en la literatura científica se observa una gran heterogeneidad de resultados en cuanto al estudio del procesamiento facial en personas con el Trastorno del Espectro Autista (TEA).

Algunos estudios realizados en niños y adultos indican que los individuos con TEA presentan dificultades selectivas en el reconocimiento y discriminación de rostros (Pelphrey, Sasson, Reznick, Paul, Goldman y Piven, 2002; McPortland, Dawson, Webb, Panagiotides y Carver, 2004). Incluso en etapas tempranas del desarrollo, en estudios retrospectivos se ha observado que niños que serían diagnosticados posteriormente con TEA mostraban una atención reducida hacia los rostros en los primeros años de vida en comparación con los niños con desarrollo normal (Maestro et al. 2001).

En una revisión publicada recientemente (Unzueta y García, 2012) expusimos que los déficits en el procesamiento facial suelen ser frecuentes en niños, adolescentes y adultos con TEA. Aunque una gran mayoría de las personas con este trastorno presenta alguna deficiencia en el procesamiento de los rostros, las manifestaciones de este déficit varían desde la incapacidad para reconocer e identificar rostros hasta únicamente una inatención hacia ellos.

Consideramos que los rostros ajenos representan, posiblemente, la mayor fuente de información social sobre el mundo que nos rodea. Particularmente, las expresiones faciales nos proveen de señales críticas y valiosas sobre los estados emocionales internos de los demás. En este sentido, reconocer los rostros ajenos nos permite aceptar y reconocer a las demás personas dentro

de un contexto y bajo una situación emocional determinada. Al parecer, la dificultad para procesar los rostros podría ser una de las causas del extraño comportamiento social en los TEA y el déficit que subyace a estas funciones se encontraría en los sistemas neurales que comparten ambos procesos. Otras teorías apuntan a que la dificultad para procesar las caras, causarían los problemas en la cognición social.



Por este motivo estamos llevando a cabo este estudio, cuyo **objetivo es la identificación de posibles déficits en el procesamiento facial y su relación con el funcionamiento social en niños de entre 6 y 12 años** diagnosticados con alguno de los Trastornos del Espectro Autista. Para conseguirlo, hemos realizado una evaluación neuropsicológica completa de todos los participantes, una evaluación del procesamiento facial creada por los investigador de este proyecto y una valoración de la adaptación y funcionamiento social. **Contamos actualmente con la colaboración de:**

Asociación Autismo Burgos, Asociación Autismo Salamanca, Asociación Síndrome de Asperger de Salamanca y el Colegio de Educación Infantil y Primaria Juan Jaén de Salamanca

Hasta la fecha, han participado en este estudio 96 niños y ya hemos comenzado a analizar los datos habiendo conseguido resultados preliminares muy positivos. Esperamos poder obtener conclusiones finales en los próximos meses que serán publicadas en distintas revistas científicas de impacto. Además, esperamos hacerlos llegar esta información a través de las asociaciones que han participado en el proyecto.

Creemos que **estos resultados podrán ayudar a los expertos en el tratamiento de pacientes con TEA, a formular nuevas estrategias de intervención más efectivas** ya que existe evidencia empírica sobre los beneficios que aportan la psicoestimulación así como los programas de entrenamiento en tareas que facilitan el procesamiento y reconocimiento de rostros (Faja, et al. 2011). Este tipo de protocolos podrían, por lo tanto, ser de gran utilidad en el proceso terapéutico integral de niños con TEA para mejorar el procesamiento y reconocimiento de rostros y emociones faciales.

Esto contribuiría notablemente al proceso de desarrollo de las habilidades sociales y comunicativas adaptativas a su entorno social.

**Jaime Unzueta Arce, Facultad de Psicología de la Universidad de Salamanca**



## PROYECTOS. TECNO ARTEA

### PARA NIÑOS/AS Y JÓVENES CON AUTISMO DE ALTO FUNCIONAMIENTO

FEBRERO – MAYO 2013

Tecno-Artea es un proyecto que ha surgido de la colaboración entre Autismo Burgos, la Universidad de Burgos y el Center for Innovation and Talent Development (CITD) y que ha transcurrido en siete sesiones, los sábados por la mañana entre febrero y mayo.

**Este proyecto nació con la idea de desarrollar la creatividad y el pensamiento singular de las personas con Trastorno del Espectro del Autismo de Alto Funcionamiento, a través de las artes visuales y el desarrollo científico y tecnológico.**

Con este objetivo y tras formar un grupo de primaria y otro de secundaria comenzamos las sesiones que constaban de dos partes, una primera en la que se desarrolló un proyecto en equipo y otra en la que diversos expertos en campos de la ciencia, la tecnología o el arte fueron invitados para compartir sus conocimientos con nuestros chicos y chicas. Así, pudimos disfrutar de ciencias como la ingeniería, la química o el paleomagnetismo y de disciplinas artísticas como la fotografía, el teatro o el comic. También acudimos a museos como el Museo de la Evolución Humana o el Centro de Arte Contemporáneo de Caja Burgos o a laboratorios de la UBU.

El proyecto a sido muy gratificante e instructivo y además los chicos y chicas han disfrutado mucho con todos los invitados que hemos tenido descubriendo nuevos intereses, ciencias y actitudes y desarrollando dos proyectos finales geniales, el grupo de primaria un stop motion y una máquina de efectos encadenados.

Para el año que viene ya estamos pensando en cómo mejorar y continuar con este proyecto que ha resultado un éxito.





## ENVEJECIMIENTO Y AUTISMO

El proceso de envejecimiento prematuro de las personas con discapacidad es un fenómeno nuevo, considerado por el Consejo de Europa como una "emergencia silenciosa". Actualmente está afectando a un significativo número de personas con TEA, constituyendo una problemática social emergente que se ha producido como consecuencia del aumento de la esperanza de vida entre esta población.

Se enfrentan a varios estados de dependencia en esta etapa, una por su propia discapacidad y otra la discapacidad que se genera en el proceso de envejecimiento. Además, no hay que olvidar que se genera una doble dependencia, ya que las familias también envejecen.

En la tercera edad a las características propias del autismo se le unen las manifestaciones y complicaciones propias de la vejez. Es un hecho que las personas con discapacidad envejecen con más celeridad. El sexo no es determinante en el proceso de envejecimiento, envejecen igual los hombres que las mujeres con TEA.

El proceso de envejecimiento no es homogéneo, sino individualizado, natural e inevitable, siendo un

paso más en la plenitud de la persona.

Las investigaciones avalan la afirmación de que el envejecimiento se presenta de forma prematura en este colectivo siendo la edad de 45- 50 años como aquella en la que, sin que pueda generalizarse, comienza este proceso, sobre todo en las personas con discapacidad intelectual más severa. Es el periodo en el que se debe prestar consideración a un ajuste de las actividades vitales que reflejen conductas, intereses y capacidades físicas propias de la vejez.

La observación de las funciones específicas del comportamiento es la que nos va a permitir conocer hasta qué punto han cambiado esas funciones. Hay que tener en cuenta los niveles previos de la persona durante su etapa de madurez. Hemos de comparar al individuo consigo mismo para saber hasta qué punto envejece.

Es necesario hacer una definición funcional de la vejez atendiendo al caso individual. De este modo partiendo de una definición funcional, el envejecimiento no es el resultado del incremento de la edad cronológica, sino del cambio de una serie de funciones sensoriales, motoras, cognitivas, personales y sociales de la persona.

**Las características de las personas con discapacidad intelectual mayores son:**

- Alteraciones en la memoria, como consecuencia de la disminución de la atención.
- Desorientación espacial.
- Reducción de la expresión oral.
- Lentitud y torpeza en las habilidades de la vida diaria.
- Dificultades de aprendizaje, especialmente en la adquisición de nuevas habilidades.



Parque biosaludable en el Centro de Día.



## ENVEJECIMIENTO Y AUTISMO

El envejecimiento es un proceso múltiple que incluye la parte social, biológica y psicológica.

### En relación a las consideraciones físicas, de salud y etiológicas:

- Pérdidas auditivas y visuales.
- Alteraciones de la motricidad.
- Aparición de enfermedades del aparato genito-urinario.
- Se inicia la aparición de trastornos músculo-esqueléticos, especialmente la inflamación y destrucción de determinadas sustancias cartilaginosas dando lugar a artritis (inflamación de las articulaciones) y de artrosis (destrucción de las mismas).
- Aparición de problemas respiratorios y aumento de la presión sanguínea como consecuencia de una disminución del ritmo cardíaco.
- Problemas psiquiátricos.
- Demencias.
- Problemas de la polimedicación.
- Alteraciones endocrinas y dermatológicas.
- Propensión a engordar como consecuencia de un exceso de alimentación y del sedentarismo que predomina entre estas poblaciones.

- En el caso de las mujeres, aparición de la menopausia y de algunas enfermedades asociadas a ésta como la osteoporosis y algunos tipos de tumores.

### Y consideraciones psíquicas y sociales:

- Reducción de la interacción social. Tendencia al aislamiento.
- Labilidad emocional.
- Mayor irritabilidad y cambios frecuentes de humor.
- Disminución del nivel de tolerancia a la frustración.
- Disminución de la autoestima como consecuencia de la disminución de las actividades.

### Cambios relacionados con aspectos laborales:

- Disminución del ritmo de trabajo.
- Disminución en la precisión en el desarrollo de tareas.
- Mayor torpeza.
- Mayor fatiga.
- Menor motivación.
- Disminución de reflejos.
- Aumento del riesgo de accidentes laborales.

El Informe Séneca es un estudio sobre el envejecimiento y la discapacidad intelectual, realizado

en Cataluña, publicado en el año 2010, cuyos objetivos eran:

Identificar las necesidades asistenciales y sociales a las personas con discapacidad intelectual mayores de 40 años.

Sensibilizar a la administración y a los colectivos sociales y de la salud.

Algunas de las conclusiones de este estudio recogieron que la degeneración prematura acorta su esperanza de vida de diez años respecto a la población general debido a la falta de acceso de estas personas a programas de prevención de la salud y a los servicios sanitarios. Destacaba a su vez la importancia de los hábitos saludables, y especifica los factores de riesgo para la salud: obesidad, el bajo peso y la falta de ejercicio.



## ENVEJECIMIENTO Y AUTISMO

Sin embargo, actualmente, gracias al papel de la medicina y a la calidad de vida de las personas con discapacidad se ha aumentado la esperanza de vida, aunque sus limitaciones físicas aumentan a una edad más temprana. Este incremento de la esperanza de vida nos plantea la necesidad de promover servicios y nuevas necesidades no contempladas hasta ahora.

Los servicios especializados suponen el desarrollo de programas específicos para las personas con TEA y discapacidad intelectual mayores. Las ventajas de esta opción están en que se ajusta a las necesidades concretas de esta población: ritmos más lentos, más oportunidades para la elección de actividades, programas de rehabilitación, ocio e integración en la comunidad, y una atención incrementada a las

necesidades de salud de los usuarios. Existen muy pocos estudios del envejecimiento en personas con TEA, y los conocimientos y características y necesidades concretas son escasos.

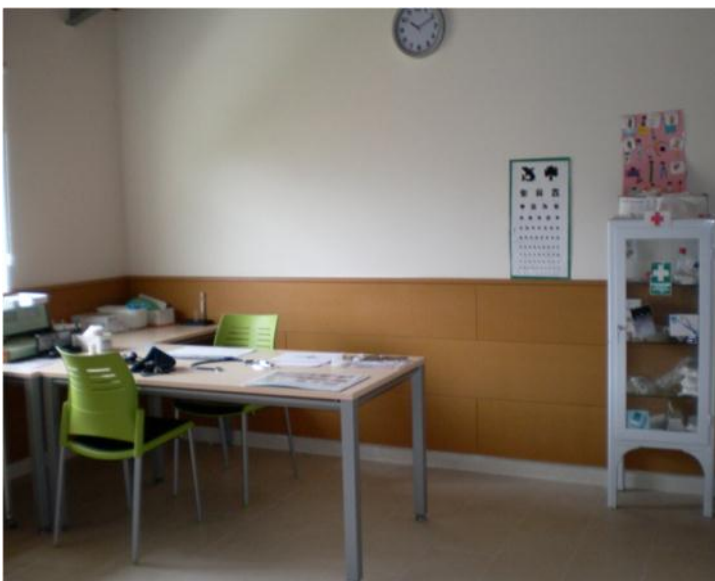
La oferta se basa en que los servicios deben de ser específicos y altamente especializados ya que tienen que atender al envejecimiento y al autismo.

En el envejecimiento influyen: las características inherentes en las personas con TEA, las características físicas, su calidad de vida previa y su grado de integración familiar y social.

El objetivo principal es prestar servicios de calidad a este colectivo. El envejecimiento activo pretende mejorar la calidad de vida de las personas a medida que envejecen, favoreciendo sus oportunidades de desarrollo para

una vida saludable, participativa y segura. Implica entender esta etapa de la vida como un ciclo más de crecimiento personal, debemos mantener una actitud orientada al mantenimiento de una vida activa y satisfactoria. Envejecer supone cambiar, no necesariamente enfermar y mucho menos incapacitarse.

**Desde Autismo Burgos estamos realizando acciones para ralentizar el deterioro de las funciones fisiológicas y psicológicas:** prevención de enfermedades, menores problemas físicos, habilidades cognitivas mantenidas o menos deterioradas, menor incidencia de depresiones... que se concretan en:



Aula médica en el Centro de Día.





## ENVEJECIMIENTO Y AUTISMO

PROGRAMA DE SALUD BUCODENTAL	
ACTIVIDADES	RESULTADOS
Revisiones y limpieza anuales.	Menos intervenciones.
Programa de sensibilización dental en el Instituto Enrique Flórez durante todo el año.	Mayor tolerancia a las limpiezas bucodentales. Menos sarro.
PROGRAMA CONTROL DE PESO	
ACTIVIDADES	RESULTADOS
Medidas nutricionales adaptadas y dieta equilibrada (rica en fibra, vegetales y fruta, baja en grasa).	Usuarios con menos sobrepeso. Resultados en las analíticas: menos colesterol.
Control de peso mensual desde viviendas.	
Aumento de la actividad física.	
Coordinación con las familias.	
USO DEL SPA	
RESULTADOS	
Proporciona relajación muscular, disminución del estrés y tensiones, rehabilitación de discapacidades motoras y efectos relajantes.	



Persona mayor según un usuario del Centro de Día.

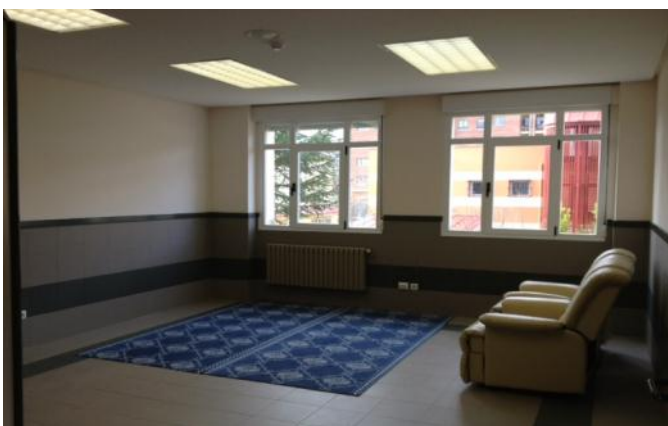
TALLER DE COMUNICACIÓN Y LOGOPEDIA	
ACTIVIDADES	RESULTADOS
Intervención individualizada de tipo cognitiva, conductual y afectiva.	Proporcionar actividad de estimulación cognitiva para evitar o retrasar procesos degenerativos.
Reuniones de personas con TEA verbales y discapacidad intelectual, estructuradas y organizadas por el profesional.	Estimular la memoria, la iniciativa, orientación del tiempo y el espacio... el deterioro de estas habilidades son síntomas de demencia.  Favorecer la comprensión y anticipación de las situaciones a las que se enfrenta la persona, y la expresión de los estados físicos y emocionales, dando como resultado la reducción de conductas problemáticas.  Observar el comportamiento en los cambios que experimente la persona con TEA y aumentar el conocimiento sobre ella, con el objetivo de adaptar las actividades y apoyos a sus necesidades cambiantes.  Reforzar las habilidades de interacción social que permiten la inclusión social de las personas con TEA.
PARQUE BIOSALUDABLE EN EL CENTRO DE DÍA	
RESULTADOS	
Aparato de gimnasia de ejercicio triple cintura: fortalecimiento de los músculos lumbares y abdominales y mejora de la flexibilidad y la agilidad de la columna y cadera trabajando la capacidad de la cintura y los riñones al girar con un amplio margen.	
Aparato de gimnasia tabla de surf: fortalece la función cardiaca y del sistema digestivo, trabajando la espina dorsal y cadera.	
Ambos para mejorar la circulación sanguínea y trabajar la motricidad y el	



## ENVEJECIMIENTO Y AUTISMO

PROGRAMAS ORIENTADOS AL MANTENIMIENTO FÍSICO Y DEPORTE	
ACTIVIDADES	RESULTADOS
Implantando pautas de ejercicio físico adecuado: paseos, deporte, natación, gimnasio, actividades de senderismo...	Mejoras a nivel: postural, de coordinación, de elasticidad, motricidad...  Sesiones de fisioterapia para trabajar la elasticidad, motricidad, contusiones típicas de la edad, etc.
PROGRAMA DE RELAJACIÓN Y ESTIMULACIÓN	
ACTIVIDADES	RESULTADOS
Espacios adaptados para la relajación.  Reducción de sobrecarga sensorial (auditiva, visual...)	Ayuda a controlar la conducta de la persona con autismo.  Mejor control emocional.  Disminución de la tensión muscular, vasodilatación general aumentando la oxigenación, etc.  Mejora niveles de ansiedad, impulsividad, déficits de atención...  Aumenta el bienestar y la tranquilidad.

PROGRAMA MÉDICO	
ACTIVIDADES	RESULTADOS
Incluye programa de desensibilización médica durante todo el año en el Centro de Salud y HUBU.  Especialista de referencia en Salud Mental con revisiones anuales.  Analíticas y vacunas una vez al año.	Resultados de analíticas sin patologías.  Reducción de medicación en algunos casos.
PROGRAMA DE FORMACIÓN	
ACTIVIDADES	RESULTADOS
Formación específica de profesionales.	Ampliar conocimientos en relación al envejecimiento saludable.
GRUPO DE TRABAJO SOBRE EL DUELO	
ACTIVIDADES	RESULTADOS
Se está trabajando desde un grupo de profesionales.  Además ha habido reuniones con las familias para trabajar el <b>Cuestionario de información familiar</b> , con el objetivo de personalizar al máximo la intervención, y ayudar a que los profesionales y la organización respondan a las necesidades e intereses de las personas con TEA a corto y a largo plazo.	Prever estrategias ante cambios o pérdidas que faciliten seguridad.  Minimizar los efectos que puede tener las pérdidas sobre todo, a nivel funcional de la persona, asegurando la atención y los apoyos que precise.  En relación al cuestionario se ha obtenido información más concreta sobre sus hábitos, intereses, costumbres... ayudándonos a conocer más a la persona con TEA en el ámbito familiar.



Taller de relajación en el Centro de Día.



## CONGRESO IMFAR 2013

Autismo Burgos participó en los primeros días de mayo, en San Sebastián, en la **Reunión Internacional para la Investigación del Autismo (IMFAR)** organizado por la Asociación Internacional para la Investigación en el Autismo INSAR, así como en la Jornada Previa que se organizó el 1 de mayo. Este congreso es la cita anual más importante del mundo en la que se reúnen investigadores de todas las áreas, disciplinas y lugares del mundo que centran su trabajo en el autismo desde las diversas áreas (genética, neuroimagen, epidemiología, psiquiatría,...). La reunión se celebra siempre en USA, pero por segunda vez se ha organizado en Europa, siendo San Sebastián el lugar elegido.



Algunos datos para hacernos a la idea de la magnitud del Congreso: 1800 participantes de todos los lugares del mundo, en torno a 800



de USA, más de 500 posters presentados, más de 1000 investigadores de todos los continentes del mundo, desarrollo de grupos de trabajo y equipos de investigación, ponencias generales, simposiums, repercusión mundial del evento, presencia de TODOS los investigadores y personalidades del autismo, celebración en el Kursal, bienvenida al congreso por video de Yoko Ono, recepción por parte del Lehendakari, concierto de la Orquesta Sinfónica de Euskadi en el Kursal para los asistentes, .....

Hacer un resumen sobre este evento es extremadamente complejo, no solo por la intensidad e importancia de las conferencias, sino también por la cantidad de las mismas, hasta 4 conferencias simultáneas, a cual más importante. La temática de las conferencias ha sido múltiple, abarcando la práctica totalidad de los aspectos relacionados con los TEA, desde **genética, epidemiología, orígenes y causas,**

**intervención, tecnología aplicada, medica-**

**ción y nuevos fármacos, educación, morfología cerebral y estudios de imagen, empleo, infancia, edad adulta, aspectos éticos, biomarcadores, epilepsia, TDAH, sexualidad, impacto de los TEA en la mujer,...**, además de los pósters sobre estudios o trabajos específicos.

Previo a la celebración del Congreso se organizó una **Jornada previa** para 600 personas invitadas en las que se realizó un breve posicionamiento del Autismo en diversas disciplinas.

Autismo Burgos participó con la presencia de Simona Palacios y de Javier Arnaiz tanto en la Reunión como en la Jornada previa, y con el trabajo del equipo de profesionales que junto con la Universidad de Valencia ha validado la herramienta Tic-Tac del Programa Azahar, que fue presentado como poster dentro del apartado destinado a las TIC.

Las conclusiones, programa, contactos de los participantes a la Reunión pueden consultarse <https://imfar.confex.com/imfar/2013/webprogram/start.html>.

En autismodiario.org se ha publicado un resumen de los contenidos muy acertado.





## PUBLICACIONES

Los libros son atemporales y no importa cuando caen en nuestras manos sobre todo si lo que nos transmiten son sentimientos, siempre son bien recibidos para compartir nuestro tiempo, nos enriquecen, nos ofrecen la posibilidad de acceder a otros modos de pensar, nos acercan a otras mentalidades, a explorar el universo presentado por los diferentes autores. La lectura da facilidad para exponer el propio pensamiento y posibilita la capacidad de pensar. En el acto de leer, se establecen conceptos, juicios y razonamientos ya que, aunque no seamos conscientes de ello, estamos dialogando constantemente con el autor y con nuestra propia cosmovisión.

Las narraciones que os proponemos son variadas y diferentes, formales o más divertidas pero todas expresan sentimientos y modos de afrontar el día a día .

### SI TE ABRAZO NO TENGAS MIEDO

Andrea es un adolescente con autismo, se comunica con sus padres a través del ordenador . La interpretación de sus mensajes, inducen a su padre a dar un giro a sus vidas y en contra de muchas opiniones un día de 2010 Padre e hijo inician un viajes increíble que les hara recorrer en moto 38.000

km del continente americano, desde Miami hasta Porto Seguro, durante más de cuatro meses.

Esta novela es el relato de este viaje tal y como se lo contaron durante un año los protagonistas al autor. Es el relato de una aventura grandiosa, impredecible, un conmovedor relato sobre los sueños de una vida digna y sobre todo la imparable fuerza del amor de un padre por su hijo.

Es una historia llena de sentimientos que hace que veamos al mundo y a las personas de otra manera.

Y de la experiencia y conocimiento de un viaje nos vamos al legado de la experiencia de nuestros mayores.

“Cada capítulo de este libro es una carta para Sam. Algunas cuentan anécdotas de mi vida. La mayoría hablan de cosas que he aprendido. Todas ellas contienen historias sobre lo que significa ser humano.” Daniel Gottlieb

“Cartas a Samuel” son la el viaje emocional que emprende un conocido terapeuta a través de el correo que escribe para su nieto Samuel diagnosticado con autismo, con la esperanza de que este pueda leerlas algún día.

Una correspondencia que representa un puente entre dos seres marcados por la discapacidad (Gottlieb quedó paralizado en una silla después de un accidente). Cartas llenas de valentía, esperanza y optimismo que hablan sobre el trato con los demás, la muerte, el amor, las decepciones y el éxito personal.

Partiendo de reflexiones personales, historias familiares e inquietudes, el autor compone palabra a

palabra un mensaje de esperanza: la vida vale la pena vivirla, superar las dificultades y seguir adelante aún cuando creamos que no hay luz al final del camino. Es un libro escrito desde el punto de vista de la familia. Al mismo tiempo resulta muy útil como punto de partida para reflexionar sobre algunas cuestiones personales, abordar situaciones familiares o simplemente para disfrutar de una lectura siempre enriquecedora.

### LA CASA INFINITA

Para los más jóvenes de la familia os proponemos la casa infinita, relato de misterio en una casa habitada por curiosos personajes.



Protagonizada por una niña que entra y sale de esta casa, y un niño curioso que se adentrará en ella para saciar su curiosidad, y deberá enfrentarse a un misterio. La

aventura que viven destaca por su humor y por la astucia de sus personajes.

El protagonista, Leo, se adentra en la casa donde un enorme y largo pasillo con numerosas puertas irán mostrándole diferentes personajes y misterios que le provocarán grandes emociones.



## PUBLICACIONES

Y para aquellos con interés en las últimas publicaciones os reseñamos **Autismo y discapacidad de Rita Jordan y publicado por Autismo Avila**. En él, a través de numerosos ejemplos, la Dra. Rita Jordan nos ayuda a comprender las conductas y a reducir las dificultades, aprovechando los puntos fuertes que estas personas tienen. Lo hace utilizando técnicas provenientes de una amplia variedad de programas y haciendo un recorrido por aspectos tan vitales como: las implicaciones del doble diagnóstico; la conducta y el desarrollo característicos; los apoyos educativos; la comprensión y el

manejo de conductas problemáticas; los apoyos para las familias; la sexualidad y la transición a la vida adulta. Es un libro con el que aprender a ver soluciones donde antes se veían problemas.

Este libro tiene un valor incalculable para padres y profesionales, así como para cualquiera que tenga la oportunidad de compartir su vida con una persona con autismo y discapacidad intelectual grave. También es de gran utilidad para investigadores y asesores, pues facilita una comprensión profunda de lo que significa «desarrollo» cuando hablamos de autismo, y

de cómo este desarrollo puede potenciarse y producirse incluso en las condiciones más adversas.

En esta edición en lengua española, se ha contado además con la inestimable colaboración del ilustrador Miguel Gallardo, quien ha realizado una interpretación gráfica muy creativa de los textos de Rita Jordan y ha creado un conjunto de ilustraciones que nos acompañarán de forma cercana en cada capítulo y que reflejan vivencias con las que nos sentiremos muy identificados. (Autismo Avila).

*El curioso incidente del perro a media noche* es una novela escrita por Mark Haddon que narra en primera persona las vivencias y el pensamiento de una persona con TEA que presenta en concreto autismo de alto funcionamiento.

La historia comienza cuando *Christopher*, el protagonista, descubre que *Wellington*, el perro de su vecina, ha sido asesinado, decidiendo entonces buscar al culpable, y es que, entre otras cosas, le apasionan las historias de detectives.

Partiendo de este suceso *Christopher* nos irá describiendo cuál es su visión del mundo que le rodea, aquello que le gusta, como los números primos, que las cosas estén ordenadas, la física...y aquello que no le gusta nada, como la mentira, que le griten, el color amarillo y el marrón o que le agarren.

Nuestro protagonista asiste a una escuela especial en la cual se es-

tá preparando para realizar el examen de bachillerato e ir a la Universidad y así poder conseguir Licenciarse en Matemáticas y convertirse en un científico.

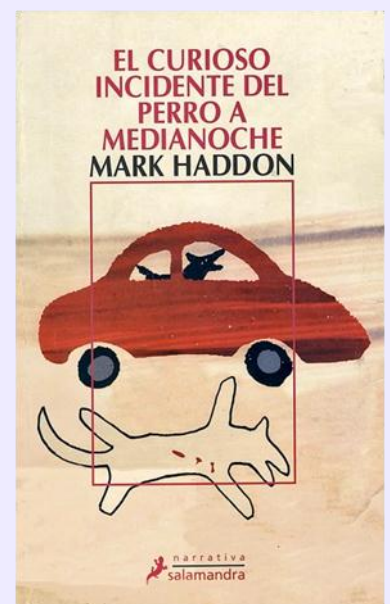
Se puede observar en esta novela de manera muy definida la memoria eidética y centrada en los detalles, siendo muy minucioso en cada explicación de lo que le acontece.

En su búsqueda del asesino de *Wellington*, *Christopher* descubrirá más de lo que esperaba, ya que la investigación le llevará a desvelar secretos sobre su familia, en concreto sobre la supuesta muerte de su madre, pero para ello deberá enfrentarse a todos sus temores.

A lo largo de la historia, el autor nos permite conocer en profundidad el pensamiento sumamente lógico de las personas con TEA, cómo descifran los dobles sentidos por medio de la instrucción en los mismos o, entre otras cosas,

la imposibilidad de mentir.

Recomiendo esta novela a todo aquel que esté interesado en aprender con una lectura amena e intrigante, los procesos mentales que acompañan al autismo así como las características de su comportamiento tanto a nivel social como comunicativo y el esfuerzo que realizan cada día para enfrentarse a una realidad tan compleja para ellos.





## ¿ QUE HACEN AHÍ ARRIBA ?

Cada martes y jueves, Camila, una alumna de la escuela infantil Santa María la Mayor preguntaba a su profesora ¿dónde va Miguel?, ¿quién es Mónica?, ¿Miguel tiene dos mamás?. Y es que desde que diagnosticaron a Miguel de TEA, cada martes y jueves Miguel se va con Mónica para acudir a las sesiones de estimulación que se realizan desde el servicio de Atención Temprana, situado justamente encima de la escuela infantil a la que acude Miguel.

Pasados varios meses, los compañeros ya conocen a Mónica, y también las peculiaridades de Miguel y se han acostumbrado a todos los objetos y fotos que la profe ha colocado por las paredes de la

clase, en los cajones, y los signos para expresar la comida, el recreo,... Y ahora tocan los animales. Todos los niños del aula conocen un montón de signos para nombrarlos!! Pero ahora se preguntan, y ¿qué hace Miguel allí arriba?

Así que un buen día, la profesora dio la orden de hacer el trencito, y al ritmo del chucuchu llegaron hasta el colegio El Alba, para ver el aula donde pasa las tardes su compañero Miguel.

Menuda sorpresa! Que clase tan grande! Y cuantas profesoras hay!. Además, resulta un lugar muy divertido y allí Camila y el resto de compañeros pueden usar los signos que han aprendido para nom-

brar a los animales, conocen los nombres y signos de cada profesora, juegan en la piscina de bolas, y bailan al ritmo de la música y las luces de la sala de estimulación.

*Antes de volver de nuevo a la escuela infantil, todos aprendemos una nueva forma de decir "gusanitos": doblando y estirando el dedo índice. Y así nos dan muchos gusanitos!*

Al ritmo de chucuchú vuelven todos los niños a su aula, después de haber pasado un día diferente descubriendo lo que hace Miguel ahí arriba.





## DIA DEL CABALLO

Al igual que años anteriores, la asociación de Amigos del Caballo de Burgos ha celebrado el día de este animal invitando a participar a personas con discapacidad de la ciudad a un acto en el que estas personas pueden acercarse a estos animales, acariciarlos y montar en ellos. La asociación Autismo Burgos, junto a otras asociaciones, ha participado en este evento que tuvo lugar el domingo 26 de mayo.

Acudieron personas de todas las edades y compartimos esta mañana de domingo montando a caballo y disfrutando de las sensaciones y emociones que transmiten estos animales, en un espacio natural, compartiendo tiempo libre con gente y descubriendo intereses nuevos y actividades de ocio saludables.

Esperemos que en próximas ocasiones con motivo de este día se puedan organizar actos similares, a los que procuraremos volver a acudir, ya que suponen una actividad muy positiva y agradable para nuestros chicos y chicas que pretende compartir experiencias, conocer gente diferente y sensibilizar sobre la tolerancia entre personas.





## CLAUSURA DEL PROGRAMA VOLUNTARIO AMIGO 2012-2013

El pasado viernes, 14 de Junio, tuvo lugar en el Salón de Actos de la UBU, el acto de clausura del Programa Voluntario Amigo 2012-2013.

Representantes de los diversos colectivos implicados (familias, voluntarios, Universidad y Asociación y personas con TEA) compartimos nuestras experiencias y, posteriormente, los voluntarios recibieron los Certificados en los que se acredita su participación en el Programa. Para finalizar, se ofreció a los presentes un aperitivo.

Fue un acto muy emotivo en el que todos disfrutamos un montón y se puso de manifiesto la buena relación establecida entre los voluntarios y las personas con TEA.

Aprovechamos para dar las gracias a todos los que contribuyen en la puesta en marcha del Programa (formaciones, entrevistas, intranet...) y, sobre todo, agradecer a los voluntarios su compromiso y constancia durante todo el curso.

# Muchas gracias a tod@s y hasta el próximo curso !!!!!



## DMCA

Con motivo del DMCA (Día Mundial de Concienciación sobre el Autismo) el 2 de abril, organizamos una Exposición en la Sala de Exposiciones de la Federación de Asociaciones de Empresarios (FAE) de Burgos con cuadros realizados en el Centro de Día para Adultos.

Otra iniciativa fue la jornada de puertas abiertas en el Centro de Día el 9 de abril, por la mañana hubo un acto con bastante afluencia de público y personalidades del ámbito social, empresarial, político... : Gerente de servicios sociales, Concejala de servicios sociales del Ayuntamiento de Burgos, presidente de la asociación de empresarios del polígono de Villalonquejar, Subdelegación del Gobierno, la Obra Social La Caixa, Centro Base, Universidad de Burgos, Centro de Refe-

rencia Estatal de Enfermedades Raras, Diputación, Ministerio de Educación y PSOE, ... entre otras.



El acto comenzó con la intervención de Simona Palacios, Gabriel Pérez leyó el manifiesto de la Federación Autismo Castilla y León. Además contamos con

la actuación de Diego Galaz, músico burgalés, conocido por su faceta de compositor y, sobre todo, como intérprete de violín y de instrumentos poco convencionales como el serrucho.

Desde la Entidad se organizó a su vez una **Exposición de Buenas Prácticas**. La idea partió de que TODOS y cada uno de los profesionales de Autismo Burgos presentase una Buena Práctica de su centro de Trabajo, los 62 profesionales sin excepción de cargo, función, servicio o responsabilidad. En la medida

en que todos trabajan con personas, todos generan buenas prácticas y apoyos a las personas con TEA. Esta exposición tuvo como objetivo dar difusión y conocimiento de estas Buenas Prácticas.





## Agenda

### Julio



Viaje a Vasto (Italia) dentro del Proyecto Europeo DAPHNE “Speak up”

Viaje a Lituania , con motivo del Proyecto PINK

Empezamos con la lotería de Navidad !!!

### Agosto

Colonias de verano

### Sep/Oct

Congreso de Autismo Europa en Budapest

Visita a la República Checa (Proyecto Let´s do it together)

#### AUTISMO BURGOS EN LAS REDES SOCIALES:

Acompáñanos en las Redes Sociales :

<http://www.twitter.com/autismoburgos>

<http://www.facebook.com/autismoburgos>

<http://www.youtube.com/user/autismoburgos>





## ¿ COMO ESTÁS ?

**La empresa tapp Ingenieria ha creado una aplicación para I Pad llamada ¿ Cómo estás ?**

El juego está construido sobre un entorno sencillo, con un dibujo claro para describir las emociones y pistas para recordar las expresiones faciales. Por otra parte, la posibilidad de ver las fotos agrupadas por emociones, o la opción de ver todas al mismo tiempo, traslada el aprendizaje a reconocer las emociones en la expresión de uno mismo.

Se trata de adivinar estados de ánimo o sentimientos componiendo expresiones...y luego te haces una foto !!!!!



## PRODUCTOS DE AUTISMO BURGOS EN AMABAR (C/ San Pablo)



Senda \_\_\_\_\_ Autismo

